

The image features a classical painting of a young child, likely a cherub or saint, holding a crown of thorns. The child is depicted with soft, realistic features, looking upwards with a contemplative expression. The crown of thorns is rendered with intricate detail, showing the sharp, intertwined branches. The painting is set within a decorative frame consisting of a series of repeating geometric and floral motifs at the top, and a simple grid pattern on the sides and bottom. The overall color palette is warm and muted, with earthy tones and soft highlights.

Altxor bizia

Artea
Vitoria-Gasteizko
Santa Maria Katedralean

©Santa Maria Katedrala Fundazioa - Fundación Catedral Santa María

Zuzendaritza eta koordinazioa: Santa Maria Katedrala Fundazioa

Testuak: Fernando R. Bartolomé García

Argazkiak: Quintas Argazkilariak

Bibliografia: Zerrenda osoa hemen: arte.catedralvitoria.eus/bibliografia

Inprimaketa: Arabako Foru Aldundiaren Moldiztegia

Lege gordailua: LG G 907-2023

Arabako Foru Aldundiak finantzatutako proiektua

araba  álava
foru aldundia diputación foral



Aitortu-EzKomertziala-LanEratorririkGabe 4.0 Nazioartekoa (CC BY-NC-ND 4.0)

Honakoak egin ditzakezu:

- **Partekatu, kopiatu eta birbanatu** materiala edozein bitarteko edo formatuan

Honako baldintzen arabera:

- **Aitortu:** Aitortza egokia egin behar duzu, lizentziaren esteka eman behar duzu eta aldaketak egin diren adierazi behar duzu. Zentzuzko edozein modutan egin dezakezu hori, baina ez duzu aditzera eman behar lizentzia-emaileak zu edo zure erabilera onesten duenik.
- **EzKomertziala:** Materiala ezin duzu erabili merkataritza-xedeetarako.
- **LanEratorririkGabe:** Materiala nahasten, eraldatzen edo horretan oinarrituz sortzen baduzu, ezin izango duzu aldatutako materiala banatu.



Altxor bizia

Artea
Vitoria-Gasteizko
Santa Maria Katedralean

*Elementu artistiko
adierazgarrienen katalogoa*



ALTXOR BIZIA

Katedral honen egungo tankerak ez du zerikusirik orain dela mende batzuk izan zuen itxurarekin. Orduko eraikin hartan, parafernalia liturgiko baten zerbitzura zeuden irudia eta kolorea, eta xede bakarra zuten: fededuna liluratzea. Hango horma mintzodunak, formez eta kolorez beteak, beste elementu batzuekin ere hornituta zeuden: bazituzten irudiak eta erretaulak, bazituzten ospakizun berezietan bakarrik erabiltzeko eraikuntza iragankorrak, eta bazituzten tapizak eta oihal zintzilikariak ere, kaperak eta aldareak estaltzeko.

Gure katedralaren irudi polisemiko hori, hainbat faktoreren ondorioz, asko aldatu da XX. mendearen erdialdetik. Hainbat motibo estetiko eta erlijiosok arkitekturari eman zioten lehenetsua, barrualdea apaingarririk gabe utziz; barrualde horretan artelanak murriztu egin ziren aurreko mendeen aldean. Hala eta guztiz ere, oraindik ere pintura, eskultura eta dekorazio-arten multzo bikaina artatzen da, ezagutzera eman nahi duguna.

Gaur egun arte higigarritzat jotzen ditugun lan hauek guztiek, eramangarriak izateagatik, gustu, moda edo bestelako motiboengatik aldatzeko eta desagertzeko arrisku handiagoa izan dute beti. Baina ez dugu ahaztu behar dagokien higiezinarekiko duten erlazioa banaezina dela, katedralaren epidermisaren eta historia kultural, material eta eraikitzailearen parte baitira.

Katedral honen zaharberritze arkitektonikoak ez du aukerarik ematen, oraingoz, multzo aberats hau osatzen duten arte higigarri edo eramangarriko obra guztiak lehengoratzeko. Bana-banako pieza gutxi batzuk baino ez dira aukeratu eraikin hau, neurri batean bederen, apaintzeko eta bertako bizitza erlijioso eta kulturala berriz ere sustatzeko. Gainerako objektuak Gasteizko Arte Sakratuaren Museoa daude gordeta aldi baterako.

Gida honen bidez Santa Maria katedraleko artelan nagusi batzuk ezagutarazi nahi ditugu. Alde batetik atari monumentalak eta hilobiak, eta, bestetik, artelan higitarrak nagusien banakapena: pintura, eskultura, altzari liturgikoak eta beste arte batzuk, eta horien artean urregintza, ehunak eta deboziozko beste objektu batzuk sartzen ditugu. Guztiak katedral honetako horniduraren parte ziren, bere garaian sortu ziren funtzio liturgiko eta deboziozkoak betez.

Honelako argitalpen batean ezinezkoa da katedraleko artelan guztiak aurkeztea, eta, beraz, adierazgarrietako batzuk baino ez ditugu aukeratu. Hala ere, teknologiak, QR kodeen bidez, Fundazioaren web orrian sartzeko aukera ematen digu; bertan, laburbilduta, altxor bizi honen zati handia erakusten da.



arte.catedralvitoria.eus

*Eskerrik asko Gasteizko Apezpikutzari,
bereziki Ondare Historiko-Artistikoko eta
Dokumentu-ondareko Ordezkaritzari, baita
katedraleko Kabildoari ere, katalogo hau egiten
laguntzeagatik.*



**DIO
CE
SIS+**

AIPATUTAKO ARTELAN AURKIBIDEA

HARRI BIHURTUTAKO HISTORIA SAKRATUA

<i>Harria eta zizela</i>	7
• Mendebaldeko elizpea.....	8
- Erdiko tinpanoa	10
- Azken Judizioaren Tinpanoa.....	12
- San Gilen tinpanoa	14
• Santa Anaren portada	16
<i>Ibilbidea heriotzatik</i>	18
• Martín Sáez de Salinasen hilobia	20
• Cristóbal Martínez de Alegríaren hilobia.....	22

DESKUBRITU BEHARREKO ALTXORRA

<i>Mihisea eta pintzela</i>	24
• Kristo hilaren gaineko dolua	26
• Maria Sortzez Garbia	28
<i>Mazoa eta gubia</i>	30
• Esklabotasunaren Ama Birjina.....	32
• Kristo mexikar gurutziltzatua	34
<i>Istorio zizelkatuak</i>	36
• Izen Eztiaren Erretaula.....	38
• Sakristiako tiradera-altzaria eta altzari-bizkarraldea.....	40

BITXI ARTISTIKOAK ETA BESTE

BIKAIN TASUN BATZUK

• Prozesio-kustodia	44
• Hamaika mila Birjinen erlikia-ontzia.....	46
• Bolizko Kristo gurutziltzatua	48
• Ornamentu edo eliz jantzi filipinarrak	50

Harria eta zizela

Gure egungo katedrala beti izan da gizartearen eta hiriaren historiaren isla leiala, eta, horren ondorioz, une bakoitzeko gizarte-estamentu guztiak jaso ditu beti. Bere eraikuntza eta bere hornidura artistiko guztia gizarte osoaren ahalegin eta parte-hartze kolektiboaren emaitza dira, baita fededunek sentitu eta bizi izan duten fedearen emaitza ere. Katedraleko artelaneek, elizaren beraren handitasuna edertu eta sustatzeaz gain, dimentsio erlijioso eta liturgikoa izan zuten eta Ebanjelioaren mezua transmititzeko eta fededuna konkistatzeko helburua zuten.

- * **Mendebaldeko elizpea**
 - * **Erdiko tinpanoa(Katedrala)**
 - * **Azken Judizioaren Tinpanoa (Katedrala)**
 - * **San Gilen tinpanoa (Katedrala)**
- * **Santa Anaren portada (Katedrala)**
- * **Deisiaren tinpanoa (Girola, Katedrala)**



Mendebaldeko elizpea

Santa Maria katedralaren mendebaldeko elizpea Espainiako XIV. mendeko eskultura monumentalaren lorpen artistiko handienetako bat da. Alfontso XI.aren erregealdian egin da, eliza gotikoen tradizio frantsesari jarraituz. Chartresko katedralean bezala, hiru portada handitan banatuta dago eduki ikonografikoa. Erdikoa Ama Birjinaren gorespenari eskainia dago, tenpluaren titularrari; eskuinekoa, Azken Judizioari; eta ezkerrekoa, obraren errege-patronatuarekin lotua, santu martiriei eta aitorleei, San Gilen bizitzari zehazki. Multzoaren osagarri, ate-zangoetako eta arkiboltetako irudiak ditugu, zein bere tinpanoarekin eta obraren helburu orokorrarekin lotuta. Ikuslea, zalantzarik ez, liluratuta sentitu izan da eta sentitzen da tenpluko sarreran harrera egiten dion eskultura-eszena zoragarri hauen aurrean. Eta espazio profanoaren eta sakratuaren arteko bitartekari bihurtzen da hala.

Denboraren poderioz, elizpearen hasierako itxura zertxobait aldatu da jatorrizko proiektuarekin alderatuta. XVI. mendean, Andre Mariaren Pietatearen kapera egin zuten, Diego Fernández de Paternina abadearen ekimenez, hirira sartzeko ate bat egondako tokian. XVIII. mendean, arkupeko baoak itsutu zituzten, neguko gordintasunetik babesteko. Azken zaharberritzean, berriro ireki ziren, eta segurtasun-beirak jarri zituzten hormaren ordez, sar zedin argia, baina ez haizea eta euria.

Adituen diziplinarteko talde bat ere aritu zen, hainbat urtez, multzo osoa zaharberritzeko lanetan parte hartzen. Zoko-moko guztiak analizatu eta aztertu zituzten, xehe eta zehatz, eta menderik mende elizpea hainbat aldiz polikromatua eta moldatua izan zela jakin ahal izan zen horrela. Lan zorrotz eta zehatz horiei esker, ikus-entzunezko berreraikuntza bat egin zen, Paterninaren kaperako eta elizpeko polikromiak bideo digitalen proiektzioen bidez erakusteko. Argi eta soinu ikuskizun horri “Argiaren Elizpea” deitu diogu, eta haren bidez modu erraz eta didaktikoan erakutsi diezaiokegu gizarteari urteetako ikerketen eta lanaren emaitza.

Egilea: Anonimoa

Data: XIV. mendearen bigarren herena

Teknika: Tailla harri polikromatuan

Kokapena: Santa Maria Katedrala (Vitoria-Gasteiz)





Mendebaldeko elizpea. Erdiko tinpanoa

Santa Maria katedralaren mendebaldeko elizpeko erdiko tinpanoak Mariari gorazarre egiten dioten eszenak erakusten ditu. Ez da harritzekoa, beraz, Ama Birjina eta Haurra (jainkozko amatasunaren funtsa bezala) irudikatzen duen eskultura eder bat izatea mainelean nagusi, tinpanoaren garapen tematikoa iragarritz. Ateburua, berriz, azken misterio horren eszena nagusiak azaltzeko gorde da. Deikundearekin hasten da narrazioa: Ama Birjinak, Espiritu Santuaren bidez, Jainkoaren semea sortzen du sabelean, eta aingeruak haren erregealdia iragartzen du. Segidan, Mariak Santa Elisabeti egindako ikustaldia dator, eta Kristoren jaiotza: Maria, ohean etzanda semearekin, San Jose eta mandoa eta idia ondoan dituela. Ondoren, Aingeruak artzainei egindako iragarpena eta Errege Magoen Adorazioa, Ama Birjina koroatuarekin, XIV. mende inguruko beste portada batzuetan bezala. Jarraian, honako eszena hauek ageri dira: Haurraren aurkezpena tenpluan, Simeonek Jesus haurra Mesias aitortzea, eta, amaitzeko, Errugabeen sarraskia, Herodesek juduen erregea hiltzeko agindu zuenekoak. Ikusten denez, zikloak Ama Birjinaren jainkozko amatasuna du ardatz.

Tinpanoak helburu du Mariaren gorespena erakustea haren Deikundearen eta Koroatzearen bidez. Lehen frisoaren alde banatan Igokundea eta Mendekostea ditugu, Kristok bekatua garaitu zuenekoari erreferentzia egiten dioten eszenak. Mendekostearen ezker aldean, apostoluak (zortzi bakarrik, ez guztiak identifikagarriak) hodei baten gainean Mariari heriotzako orduan laguntzera iristen diren ueña irudikatzen da. Eszena horren aldamenean, uste izatekoa denez, Ama Birjinaren lokartzea edo heriotza dago: Maria ohean etzanda, hamabi apostoluak ondoan dituela. Hurrengo erregistroan, Ama Birjinaren Jasokundea erakusten da, XIV. mendeko hispaniar eskultura monumentalean aurrekaririk ez duen eszena. Kristok zerura eramaten du Ama, emakume heldu bat bezala irudikatua, eta sabelean jartzen dio eskua, amatasunari erreferentzia eginez. Hodeiz eta aingeruz inguratuta ageri dira, eta intsentsu-ontziak eta musika-tresnak daramatzate; Mariak bere tunikaren gerrikoa ematen dio oinetan belauniko duen San Tomasi. Alboetako eszenetan, bi gizatalde ageri dira belaunikaturik: batetik, hierarkia erlijiosoa, eta, bestetik, profanoa, Mariarenganako jaieradunak guztiak ere. Iruditeria guztiaren buru, Semeak Ama Birjina koroatzen duen eszena dago, haren azken garaipenari eta Elizarenari berari erreferentzia eginez. Horren guztiaren osagarri dira arkiboltak betetzen dituzten zeruko aingeru, patriarka, profeta eta erregeak eta ate-zangoetako irudiak.





Egilea: Anonimoa

Data: XIV. mendearen bigarren herena

Teknika: Tailla harri polikromatuan

Kokapena: Santa María Katedrala (Vitoria-Gasteiz)



Mendebaldeko elizpea. Azken Judizioaren Tinpanoa

Mendebaldeko elizpeko eskuineko portada Azken Judizioari eskainia dago, eta Chartres katedraleko portadaren antzeko antolaketa du. Kristo epaileak, San Mateoren testuetan egiten deskripzioaren arabera moldatua hemen, itxura gizatiarragoa du. Tinpanoko lekurik nabarmenena hartzen du, eta gizon sufritzaile gisa irudikatuta dago, nekaldiaren aztarnak (esku-ahurretako zauriak) agerian eta lagun dituela aingeruak, *Arma Cristhi* edo Pasioaren tresnekin. Gainean dauden aingeruek gurutzea daramate, eta alboetakoeak, zutabea, zartailua eta iltzeak. Kristo epailearen albo banatan belaunikaturik, Ama Birjina koroatua eta San Joan Ebanjelaria ageri dira, gizateriaren bitartekari.

Azpiko erregistroko erdiko eszenan, San Migel dago, arimak pisatzen. Narrazioa handik eskuinerantz osatzen da, zerurako sarbidea ematen duen atearekin eta atezain-lanak egiten dituen aingeru batekin. Ateaz bestaldean, aingeru batek, intsentsu-ontzia eskuan, emakume bat koroatzen du. Aditu batzuen ustez, Santa Leokadia da emakumea. Haien aldamenean, hautatuak eta dohatsuak ageri dira, batzuk apezpiku santu batean pertsonifikatuak, eta besteak San Lorenzo gisa irudikatatuak (San Lorenzo erraz identifikatzen da parrillagatik). Beste muturrean, infernua dago, bekatariak irensten dituen Leviatan baten aho-zulo beldurgarria. Deabru gaiztoek kondenatuak atzitu, eta zigortzen dituzte haien grina lurtarrak, zikoizkeria eta lizunkeria. Amaitzeko, ateburuan, Santiago apostoluaren bizitza eta martirioa erakusten dira hainbat eszenatan. Horietako azkenean, santua epaitua da, eta hila, soldadu batek burua ezpataz moztuta. Multzoa arkiboltetako santuen irudiekin osatzen da.



Egilea: Anonimoa

Data: XIV. mendearen bigarren herena

Teknika: Tailla harri polikromatuan

Kokapena: Santa Maria Katedrala (Vitoria-Gasteiz)





Mendebaldeko elizpea. San Gilen tinpanoa

Ezkerreko portadaren irakurketa ikonografikoa ez dago guztiz garbi, zalantzak sortzen ditu. Aditu batzuen arabera, Gil santuaren bizitza azaltzen du; beste batzuek, berriz, Domingo de la Calzada santuaren ziklo hagiografikoekin eta haren dizipulu San Joan Ortegarekin lotzen dute. Azken azterlanek berresten dute San Gil zela, jendeari egintza onak eginaraziz betiereko zoriontasuna erdiesten laguntzen zion bitartekari eredugarria. Erregetzarekin ere lotzen da, eta, beraz, elizaren beraren errege-patronatuarekin jar daiteke harremanetan. Konfessore santu haren bizitzaren ziklo labur bat Chartresko katedralean ikus daiteke, eta sarri agertzen da Frantziako pintura gotikoan. Beste bi portaletako ikonografiaren eskema berari jarraituz, San Gilen bizitza azaltzen du lau erregistroetan. Lehenengoan, santuak bere tunika ematen duenekoa eta hark egindako sendaketak daude irudikatuta. Ondoren, San Gilek Arlesko apezpiku San Zesareorekin eta San Veredoniorekin izandako topaketa erakusten da, eta errege-ehizaldia kontatzen.

Goiko erregistroan, berriz, Flavio errege jaunarekin topo egin zuenekoa, bai eta San Gilek, naufragio bat saihesteko, hondartzan otoitz egiten dueneko pasartearen ere. Hirugarren erregistroan, monasterio baten eraikuntza erakusten da, Santa Maria elizaren sustatzaile izan ziren errege-erregina gaztelarren eskuzabaltasun eta handitasunari erreferentzia eginez, bidenabar. Haren ondoan, Nimesko gobernadorearen semearen piztuera; eta, tinpanoaren buru, Kristo eukaristia-ogia erakusten, eta dohatsuak –eta haien artean San Gil–, gizateriaren bitartekari.



Egilea: Anonimoa

Data: XIV. mendearen bigarren herena

Teknika: Tailla harri polikromatuan

Kokapena: Santa Maria Katedrala (Vitoria-Gasteiz)





Santa Anaren portada

Santa Anaren portada monumentala, duela gutxi zaharberritua, gurutzaduraren hegoaldeko besoan dago. Epistolaren nabearren lehen zatiaren eta Santiagoren kapera izandakoaren artean sartuta geratu zen, hiriaren babes-harresiaren eraginez. Sarbide hori itxi egin behar izan zen, eraikinaren arkitektura-arazoei aurre egiteko. 1962ko esku-hartzean agerian geratu zen berriro, baina kalte asko zituela, eta hori dela-eta zaila da iruditeriaren interpretazio ikonografiko osoa egitea. Parisko katedraleko San Teofiloren atarian –dotorezia handikoa eta goranzko efektuduna– erabilitako ereduari jarraitzen dio, baina, aditu batzuen arabera, badu loturarik, egiturari dagokionez, Espainiako beste katedral batzuetako atariekin ere.

Programa ikonografiko konplexua garatzen du bost arkibolten, tinpanoaren, ateburuaren eta ate-zangoen artean. Arkiboltetan era askotako gaiak daude irudikatuta, multzoari dinamismo eta naturaltasun handia ematen diotenak: Itun Zaharreko pertsonaiak, gai kristologikoak, aingeruak, irudi erlijiosoak, emakumezko santuen koruak eta Jesusen haurtzaroaren zikloa, Arabako eskultura gotiko monumentaleko osoena. Ateburuak bestelako tratamendua du; hainbat eszenak kalte handiak dituzte, eta nekez identifika daitezke. Familia Santuaren inguruko gaiekin loturik daudela ematen du, eta Kristoren giza izaera eta jainkozko izaera goraiatzea dute helburu. Tinpanoa ere oso hondatuta dago, eta Kristoren bataioaren eszena du buru; eszena horren adibide bakarra da Arabako gotiko osoan. Haren izaera sinbolikoak erreferentzia egin liezaioke iragateari; sakramentu horren bitartez neofitoak kristau-komunitatearen parte izateko jasaten duen aldaketa fisiko zein espiritualari. Portada hori ere Alfontso XI.aren errege-patronatuaren mende geratu zen, eta Erdi Aroko hiri-egituraren txertatuta, non judutegiak izan baitzuen gero eta garrantzi handiagoa. Hori dela-eta, ezin da baztertu, Lucia Lahoz irakaslearen arabera, programa ikonografiko horren bidez biztanleria juduari keinu bat egin nahi izatea; eta horrek agerian uzten du, behin berriro, eraikinak bere hiri-ingurunearekin duen harreman estua.

Ate-zangoetan bi irudi daude alde banatan; horietako batzuk, identifikatzen zailak. 1563an, Mendebaldeko elizpearen ezkerreko portadara aldatu zituzten, eta 1967an egindako zaharberritze-lanetan jatorrizko lekuan jarri zituzten berriro. XV. mendearen hasierakoak dira, ustez.





Egilea: Anonimoa

Data: XIV. mendearen bigarren herena

Teknika: Tailla harri polikromatuan

Kokapena: Santa María Katedrala (Vitoria-Gasteiz). Santa Anaren portada



Ibilbidea heriotzatik

Santa Maria katedrala gizarte osoaren eta bertako eliztarren parte-hartze kolektiboaren isla izan zen. Bertan bizi izan ziren eta otoitz egin zuten eta bertan lurperatu zituzten, estatusaren eta gizarte-mailaren arabera bakoitzak esleitutako lekua hartuz. Zalantzarik gabe Gasteizko eliteak izan ziren kolejiata zahar honen barruan lekurik adierazgarrienak hartu nahi izan zituztenak. Familia boteretsuenak kapera nabarmenen jabe izateko lehian aritu ziren status sozialaren ikur bihurtzeko eta, beraz, une bakoitzeko gizartean oihartzun handia zuen publizitate-tresna zen. Hori dela eta kapera horietan beti ageri ziren familiaren armarria eta hilobi ederrak, horien bidez pertsona eta familia horien existentzia, autoritatea eta lurreko boterea jasoz. Familia horien gailentasunaren seinale ziren eta beren oroimena irauarazi eta betiereko salbazioa lortu nahi zuten.

Katedralean, oraindik ere, hainbat garai eta estilotako hilobiak kontserbatzen dira, mendeetan zehar lurperatuak izateko eta ondorengoetara igarotzeko moduan izandako bilakaera erakusten dutenak. Hilobi gotiko interesgarriak ditugu, adibidez Iñiguez de Vasterra familiarenak, eta material desberdinetan eginda dauden hilobi bitxiak. Zalantzarik gabe nabarmentzekoak dira Martín Sáez de Salinas eta Cristóbal Martínez de Alegríaren arkusolio errenazentistak eta Gabriel Ortiz de Caicedo eta Ana de Aranaren busto otoizlariak.

- * Iñiguez de Vasterratarren hilobiak
- * Iñigueztarren hilobia
- * García Ortiz de Luyandoren eta Osana Martínez de Arzamendiren hilobi-lauda
- * Fernán Martínez de Pangua zaharraren hilobi-lauda
- * Álvaro Díaz de Esquível eta Ana Díaz de Salinas
- * **Martín Sáez de Salinasen hilobia**
- * **Cristóbal Martínez de Alegríaren hilobia**
- * Gabriel Ortiz de Caicedoren eta Ana de Aranaren hilobia
- * Galarreta familiaren kriptak (apezpiku-panteoia)

Ibilbidea heriotzatik



Martín Sáez de Salinasen hilobia

Arkosolio hau aldarearen atzean dago, girolaren erdian. 1530. urte inguruan egina dela uste da, eta, estiloz, Lehen Errenazimentukoa da. Burgosko fokuari eraginak nabari zaizkio, eta Diego de Siloéren lanekin lotu izan da. Martín de Salinasek berak enkargatu bide zuen, baina haren aita Martín Sáez de Salinas ere bertan hilobiratu zuten, horma-hobiko kartelaren inskripzioak diotenaren arabera: *“Aquí yace Martín Sáez de Salinas tesorero que fue de la católica reina doña Isabel. Trasladó su cuerpo aquí su hijo Martín de Salinas camarero del serenísimo rey de Romanos y Hungría y Bohemia y su embajador acerca del emperador y rey nuestro señor cuya sepultura es la que está a los pies de está”* [“Hemen datza Martín Sáez de Salinas, Isabel erregina katolikoaren diruzain izandakoa. Martín de Salinas semeak, Erromatarren eta Hungaria eta Bohemiako errege txit barearen zerbitzari eta enbaxadoreak [...] ekarri zuen hona haren gorpua. Haren hilobia honen oinetan dago”].

Hilobiak bi atal ditu, baina hasieran hiru izan zituen. Behealdean, Salinastarren arma-ikurrak daude, bi jeinu hegaldunek eutsiak, gruteskoz apaindutako bi idulkiren artean. Bigarren atala horma-hobia bera da: arku beheratu bat, balaustren gainean jarritako pilastrek mugatua, eta alderik alde kerubin buruak dituen friso batez errematatua. Hor dago hildakoaren irudi etzana, burua kuxin bikoitz baten gainean duela. Garaiko modaren arabera jantzita dago: mahuka urratuko mantua darama, eta boneta buruan. Eskuak elkartuta ditu, otoitz egiteko jarreran, eta arrosario bat darama, pietatearen eta jainkoaren salbazioaren sinbolo gisa. Irudiak aterpetzen dituen arku beheratuaren barrualdea kasetoiz apainduta dago eta bi aldeetako janbek Adan eta Evaren irudiak dituzte. Hirugarren atala Salinas familiaren armarrri handi bat zen; 1740an, metro batzuk gorago jaso zuten, baina aldare atzealdeko hormak kendu zituztenean desagertu egin zen.



Egilea: Anonimoa. Diego de Siloéren zirkulua

Data: c. 1530

Teknika: Harri landua

Neurriak: Aprox. 326 x 300 x 110 cm

Kokapena: Santa Maria Katedrala (Vitoria-Gasteiz)





Cristóbal Martínez de Alegríaren hilobia

Hilobi hau San Benitoren kaperan dago; Martínez de Alegría familiari lotua egon zen XVI. mendearen bukaeratik, nahiz geroago Velascotarren esku geratu. 1581ean, San Benitori eskainitako erretaula txiki bat jartzeko baimena eman zitzaion Cristobal Martínez de Alegríari. Kontzesioaren barruan, bera lurperatzeko hilobia ere sartu zen. Hilobia ebanjelioaren aldeko gurutzaduraren besoaren hasieran dago, eta Esteban de Velasco eskultore gasteiztar ospetsuari esleitu zitzaion lana, 1581eko maiatzaren 6an.

Obra osoa Ajarteko harrobiko (Trebilñu) harri zuriz egin zen, Santa Piako harriarekin (Agurain) landu zen hilobi-mulkoa salbu. Arkosolio edo garaipen-arku motako hilobi bat da, Errenazimentuko tipologiei jarraitzen diona. Erdi-puntuko arkuaren pean, Cristobal Martínez de Alegríaren irudi etzana dago, armaduraz jantzita, garrantzi handiko kargu publikoetan (Arabako diputatu nagusi, Felipe II.aren kontseilari) aritutako pertsona bati dagokion moduan. Hilobiaren goialdean, inskripzio bat dago, ertz kiribileko kartela batean; frontoi kurbatu bat, bitan zatituta, eta bertute bat zati bakoitzaren gainean; eta, orenen gainean, armarri handi bat. Bai hilobiaren arkitektura, bai apaindurako elementu guztiak nazioarteko manierismoari dagozkie.



Egilea: Esteban Velasco

Data: 1581

Teknika: Harri landua

Neurriak: Aprox. 590 x 383 x 126 cm

Kokapena: Santa Maria Katedrala (Vitoria-Gasteiz). San Benito kaperara



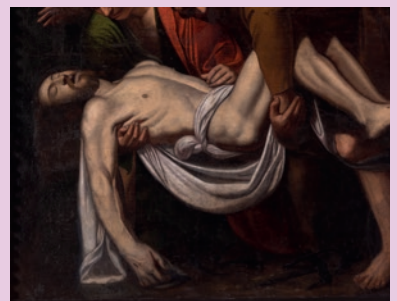
AOVI YAZE D CRISTOVAL
MARTINEZ DE ALLEGR A
DIPVTADO GRAL OVE FVE
DE ESTA PROVINCIA.FALLECIO
AÑO DE 1599



Mihisea eta pintzela

Santa Maria katedralak bere hormak apaintzen zituen pintura-multzo bikaina du. Pintura horietako asko kapera garrantzitsuei lotuta egon ziren, eta pertsonaia nabarmenek eta ospetsuek bidali zituzten, arte-sustapenaren bidez espazio horiek apaindu eta euren eta familiaren irudia iragarri nahi zituztelako. Arrakasta eta estatus pertsonalaren isla izateaz gain, ez zen alde batera uzten obrak berez zuen dimentsio erlijiosoa eta pintura jarriko zen inguruarekiko erlazioa. Nabarmentzeko ahalegin horren barruan katedral honetara Flandriako, gorteko, Sevillako eta Valladolideko artelanak iritsi ziren, eta baita urrunago dauden beste leku batzuetakoak ere, hala nola Mexikokoak. Izen handiko artistak aukeratu ziren: Gaspar de Crayer, Juan Carreño de Miranda edo Francisco Solís, besteak beste. Familia-kaperen patronatuari lotutako obra horiez gain, elizak berak sustatu zituen beste multzo batzuk ere artatzen dira, ezarritako funtzio liturgikoak edertzea eta deboziozkoak betetzea helburu zutenak. Inguru horretan XVIII. mendean eraiki zen sakristia berriaren multzo piktorikoa sartu behar dugu.

- * **Kristo hilaren gaineko dolua**
- * San Markosen erretaula
- * **Maria Sortzez Garbia**
- * Ama Birjina San Benitori agertzea
- * Santa Ana eta Ama Birjina haurra
- * San Bartolomenen martirioa eta Maria Sortzez Garbia Joan Duns Eskoto frantziskotarrari agertzea
- * Sevillako giltzak San Fernandori ematea
- * Alexandriako Santa Katalina
- * Kristoren ehorzketa
- * María Magdalena
- * Tiradera-altzariaren bizkarraldeko apostolu-taldea
- * Elizako Gurasoak eta Doktoreak
- * Guadalupeko Ama Birjina



Kristo hilaren gaineko dolua

Gasteizko Arte Sakratuaren Museoaan gordeta dauden Santa Maria katedralako arte higigarriko pieza bitxiaren artean, *Kristo hilaren gaineko dolua* nabarmentzen da, ustez Gaspar de Crayer margolariak margotua. Rubens eta Van Dyckekin batera XVII. mendeko margolari flandestar handienetako bat izan zen Gaspar de Crayer, eta Francisco de Galarreta eta Martín de Galarreta anaiek enkargatu zioten lana, pintura-lan bikain harekin apaintzeko San Prudentzioren eta Santo Kristoren kaperak, haiek baitziren babesleak.

Margolanak gurutzetik eraistearen ondorengo pasarte bat erakusten digu: Kristoren hurbilekoak –hau da, Ama Birjina, San Joan eta Magdalena–, Jainkoaren semearen hilotzaren aurrean dolua adierazten. Pintura dotorea da, eta teknikari dagokionez, txukuna. Crayerren nortasuna argi eta garbi agertzen da aurpegietako espresio grinagabea, zeina baita haren aurreko beste margolari batzuen –Rubens, Van Dyck– patetismo heroikoaz oso bestelakoa. Gaia dramatikoa da berez, baina Crayerrek finezia bikainaz mihiseratu zuen, Kristoren heriotzak eragindako oinaze eta drama horretan gehiegi sakondu beharrik gabe.



Egilea: Gaspar de Crayer (ustezko egilea)

Data: c. 1640

Teknika: Olioa oihalean

Neurriak: 276 x 208 cm

Kokapena: Elizbarrutiko Arte Sakratuaren Museoa (Vitoria-Gasteiz)





Maria Sortzez Garbia

Maria Sortzez Garbiaren irudi bikain hau 1666. urtean sinatu eta datatu zuen Juan Carreño de Miranda gorteko margolari ospetsuak. Margolana, hasieran, Gasteizko San Frantzisko komentuan egon zen (dagoeneko desagertua), eta, dirudienez, Bernabé Ochoa de Chincheturen bitartekotzaren bidez iritsi zen hara (haren erretratu bat egin zuen urte batzuk lehenago Juan Carreño de Mirandak berak). Desamortizazioaren garaian, komentua itxi zutelarik, Gasteizko katedraleko sakristiara eraman zuten margolana.

Irudian, gazte ageri zaigu Ama Birjina, aurrez aurre begira. Erronbo-itxurako profila du eta besoak zabalik, harrera egiteko jarreran. Haren oinetan, Andre Mariari buruzko sinboloak daramatzaten haur-aingeruen multzo efektista batek aberastasuna ematen dio konposizioari. Hamarkada horretan finkatu zuen Juan Carreño de Mirandak Maria Sortzez Garbiarentzako bere eredu ikonografikoa, Van Dycken eta Rubensen ereduaren eraginpean. Pintzelkada solte eta kartsuak baliatzen hasi zen, baina, aldi berean, halako neurritasun ia klasizista bat ere nabari da haren obran, gai bera arrandia eta asaldura handiagoaz landu zuten beste margolari garaikide batzuenarekin (Francisco Rizi, Antolínez, Escalante, Solís) zerikusirik gabea.



Egilea: Juan Carreño de Miranda

Data: 1666

Teknika: Olioa mihisean

Neurriak: 225 x 185 cm

Kokapena: Santa Maria Katedrala (Vitoria-Gasteiz)





Mazoa eta gubia

Eskultura polikromatuaren tradizioa presente dago katedral honetan, pieza interesgarriekin. Horietako batzuek debozizko tradizio luzea dute Gasteizen, hala nola Esklabotzaren Ama Birjinak, XIII. mendeko azken laurdeneko Andra Mari gotikoa, hasieratik kolejiata zahar horren buru izan zena. Askoz beranduago Santo Domingo komentutik Arrosarioko Ama Birjinaren irudi mirarigilea ekarri zuten katedralera. Malinaseko irudi delikatua da, XVI. mende hasierakoa, kofradia propioa ere bazuena. Era berean, mende horretakoa da Gurutziltzatutako Kristoren irudia, orduan Espainiak eskuratu berria zen Mexikotik ekarri zena eta pastaz eta arto-kanaberaz eginda dagoena. XVII. mendean Sevillako zirkuluarekin lotuta zegoen Juan Martínez Montañés eskultorearen San Juanito delikatu bat iritsi zen katedralera. Era berean, oso interesgarria da Sortzez Garbiaren eskultura, Velascotarrekin lotuta zegoen bere adokazioko kaperako irudi nagusia izan zena. Hamazortzigarren mendeko akademizismoaren ereduko eskultura interesgarriak dira San Jose eta Haurra, Luis Salvador Carmonaren zirkuluarekin lotuta dagoena, edo Agredako Estebanen Jaiotzaren eskultura ezaguna. Esparru honetan derrigorrez aipatu behar dira Mauricio Valdivielso gasteiztar irudigilearen obrak. Valdivielsoren pieza multzo interesgarria kontserbatzen da Santiagoren antzinako kaperan, gaur egun tenpluaren buru den Santa Maria eta Jasokundearen parrokia denean.

- * **Esklabotasunaren Ama Birjina**
- * Arrosarioko Ama Birjina
- * **Kristo mexikar gurutziltzatua**
- * San Joan Txikia
- * Andre Maria Sortzez Garbia
- * Jasokundea San Jose eta Haurra
- * San Jose eta Haurra
- * San Joan Bataiatzailea
- * Angel hachero
- * Jesusen jaiotza eta Artzainen gurtza
- * Kristo gurutziltzatua
- * Santo Domingo de Guzmán



Esklabotasunaren Ama Birjina

Andre Maria gotiko adierazgarri hau Gasteizko Santa Maria katedraleko aldare nagusiaren buru izan zen mendeetan. Maria irudikatzen du, erregina bezala tronuan eserita eta koroatuta, Haurra (esku batekin bedeinkazioa ematen eta bestearekin Ebanjelioen liburuari eusten) magalean duela. Irudiaren kronologiaz zalantzak daude, baina egile gehienek XIII. mendeko azken laurdenaren hasierakotzat jotzen dute, Gaztelako Alfontso X.a Jakitunak 1276-1278 bitartean Arabako hiribilduan egindako egonaldiarekin lotuta. Kronikek diotenez, gaixotasun batek harrapatu zuen erregea, eta Ama Birjinaren mirari bati esker sendatu zen. Horregatik, uste da irudi hau hiriari oparitu ziola bere esker ona adierazteko.

Garai batean, bitxiz eta edergailuz osatutako hornidura jori bat izan zuen, eliztarrengandik jaso eta haren kofradiak zaintzen zuena. Corpus egunean prozesioan atera eta, andetan hartuta, hirian zehar eramaten zuten. 1805ean, erretaula nagusi errenazentista zaharraren ordean erretaula neoklasiko bat jarri zutelarik, Esklabotzako Andre Mariaren kaperara pasatu zuten. Aurrerago, katedraleko beste kokaleku batzuetara aldatu zuten, eta Elizbarrutiko Arte Sakratuaren Museoa ere egon zen ikusgai denboraldi batez. Duela urte batzuk, handik bueltan ekarri eta girolaren erdiko gorputzean jarri zuten, Santa Maria kaperaren buru.



Egilea: Anonimoa

Data: XIII. mendean azken laurdena

Teknika: Zur polikromatua

Neurriak: 126 x 50 x 45 cm

Kokapena: Santa Maria Katedrala (Vitoria-Gasteiz)





Kristo mexikar gurutziltzatua

Kanaberazko irudi interesgarri hau 1580. urte ingurukoa dela uste da. Eskultura arina da, arto-kanaberaz, arto-orez, landare-zuntzez eta oihal kolatuez egina. Teknika Mexiko prehispanikokoa da, jatorriz, baina espainiar kolonizatzaileek bereganatu zuten, eta bi kulturen arteko mestizajea sustatu zuten horrela. Pablo Amador irakaslearen ustez, “Kristo handien lantegikoa” da, eta antzekotasun anatomiko handiak ditu Sanlucarren eta Kanaria Handian dauden gurutziltzatuekin.

Pisu gutxikoa izanik, pieza hauek prozesioetako irudi gisa erabili ohi zuen, eta horrek asko erraztu zuen haren zabalkundea, Espainian. Kristoren irudia, tamaina naturalekoa, gurutze leun batean iltzatua dago. Gurutzearen buruan, kartela bat dago, inskripzio honekin: INRI. Kristo hilda irudikatuta dago, begiak erdi itxita, ahoa erdi irekita, eta burua eroria. Ile luzea du, sorbaldetarainokoa, eta bizar zatitua edo erdibitua. Arantzazko koroa darama, aurrerago gehitutakoa, eta garbitasun-oihala, gorputzari itsatsita. Haragi-kolorean nabarmenak dira martirioaren seinaleak, odol emari ugariko zauriak eta han-hemenkako kontusioak.

Ez dakigu zehazki zein datatan iritsi zen kolegiatara, baina uste dugu Pedro López de Aldayk bidaliko zuela, Sevillatik, XVI. mendearen amaieran. Hasieran, San Prudentzio kaperaren iparraldeko horman eskegi zuten, eta, XVII. mendeko hirurogeiko hamarkadan, Galarreta anaiak babesle zituen Kristo Santuaren kaperaren buru. 1775ean, Roque Rubio arkitekto gasteiztarrak egindako aldare txiki batean zegoen.



Egilea: Anonimoa. Escuela mexicana

Data: c. 1580

Teknika: Arto-papera, -orea eta -kanabera, landare-zuntzak, eta ehun kolatuak

Neurriak: 235 x 195 x 60 cm

Kokapena: Santa María Katedrala (Vitoria-Gasteiz). Kristoren kaper





Istorio zizelkatuak

Erretaulak altzari liturgikoen pieza nagusiak dira eliza guztietan. Gure katedrala ez da salbuespena eta oraindik multzo interesgarri batzuk kontserbatzen ditu, izan zituen guztiak ez badira ere, denboraren poderioz gertatzen diren gustu estetikoan aldaketek altzari hauetan eragin handia izan baitute. Bakarrik kontzientzia hartzeak eta egiten ari diren ikerketek ahalbidetzen digute, zati baten baino ez bada ere, tenplu honen hormei atxikitako makina hauen presentzia ikaragarria ulertzea eta berreraikitzea.

Erretaulak liturgiaren eta eukaristia ospakizunaren eszenatokitza ulertu behar dira eta ordezkaezinezko osagarria izan ziren aldareetan eta kaperetan. Baina liburu zizelkatu eta polikromatu gisa ere jardun zuten, historia sakratua hainbat aldiz kontatutako pasarte biblikoak ikusteko irrikaz zegoen herri iletratuari irudietan eskaintzeko eta azaltzeko.

Gure katedralak interes handiko erretaula batzuk gordetzen ditu, adibidez Izen Eztiko Santa Mariarena, Anberesen egina 1558 inguruan. Edertasun handikoa da, halaber, Santiagoren antzinako kaperan kontserbatutako multzoa, gaur egun Santa Maria parrokia dena. Beste altzari liturgiko aipagarri batzuk sakristiako tiradera eta egindako zaharberritzeari esker XVIII. mendeko distira berreskuratu duen bizkarraldekoa dira.

- * **Izen Eztiaren Erretaula**
- * Bihotz Sakratuaren erretaula (Guadalupeko Ama Birjinaren erretaula izandakoa)
- * Arimen erretaula
- * Andre Maria Doloretakoaren erretaula
- * **Sakristiako tiradera-altzaria eta altzari-bizkarraldea**



Izen Eztiaren Erretaula

Obra hau Juan Alonso de Gamiz enbaxadoreak erosi bide zuen, Flandesen, 1558. urte inguruan. Erretaula txikia da, eta gurutzadurako pilare batean egon zen, Epistolaren aldean. Toki horretan familiaren armarria zegoen, eta hilobi bat enbaxadorearentzat eta haren ondorengoentzat, baita Jesusen Izen Eztiaren kofradia ere. 1856. urtean, katedraleko beste leku batera aldatu zuten.

Lehen Errenazimentuko obra bat da, Anberesen egina, 1550-1558. urte inguruan. Dena dela, apaindura-errepertorioan, Fontainebleau jauregiko dekorazioetan inspiratutako formulazio manieristekiko atxikimendu goiztiarra ikusten da: kartelak, Hermes, oihal zintzilikariak, maskarak eta arabeskoak. Haren jatorri flandestarra berretsita geratzen da alboetan eta lehen gorputzeko bi eszenen oinarrian dituen kontrol-marken bidez. Osagarri polikromoa tailua egin zen garaikoa da. Erretaula mistoa da, pinturez eta irudiez osatua, eta garaipen-arkuaren tipologiaren arabera moldatutakoa. Bankua, bi gorputz, hiru kale eta atikoa ditu. Bankuan, pintura hauek daude: San Joakin eta Santa Ana tenplutik kanporatuak, Aingeruaren agerpena San Joakinen aurrean, eta Ama Birjinaren Gurasoak tenpluan limosna ematen. Erdiko kalean, Zirkunzisia eta Ama Birjinaren Irageitza daude irudikatuta; eta alboetan, Jaiotza eta Aurkezpena baino ezin ditugu bereizi; beste bi eszenak galduta daude, baina oso litekeena da Jesusen haurtzaroarekin lotutako gaiak izatea.



Egilea: Anonimoa. Anberesko tailerra

Data: c. 1558

Teknika: Zur polikromatua

Neurriak: 226 x 255 x 33 cm

Kokapena: Santa Maria Katedrala (Vitoria-Gasteiz)



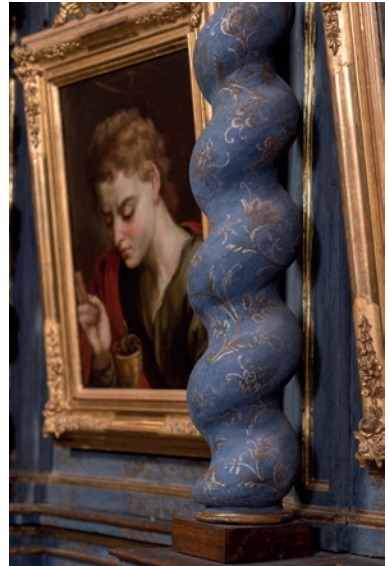
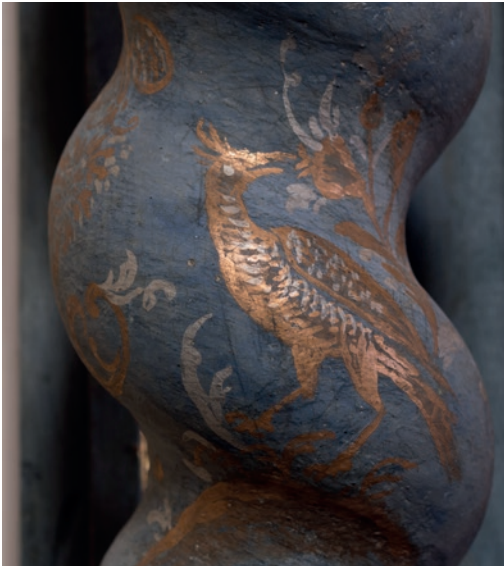


Sakristiako tiradera-altzaria eta altzari-bizkarraldea

Sakristia berria eta kapitulu-gela 1734-1736 urte bitartean eraiki ziren. Juan Bautista de Arbaiza arkitektoa arduratu zen sakristiari eman beharrezko itxuraz eta ezaugarriez. Lan hau egiteko arrazoiak askotarikoak izan ziren: alde batetik, kolegiata edertzea zen helburua, baina egia da, halaber, lan handi horren atzean, XVI. mendean geroztik gutxienez, katedral mailara igotzeko asmoa egon zela. Behin alderdi arkitektonikoa amaituta, espazioak janzteko altzariak egin behar ziren. Tiradera-altzaria Gasteizko Miguel Olalde arotzari enkargatu zitzaion. Baldintzak 1734ko abenduaren 5ean idatzi eta sinatu ziren. Zoritxarrez, altzari hori ez da gaur egunera arte iritsi. Izan ere, dakigunez, Arabako Foru Aldundiak 2.500 erreale ordaindu zituen 1864an sakristiarako tiradera-altzari berri bat egiteko. Ez dakigu altzariaren egilea zehazki nor den, baina oso litekeena da Nemesio eta Angel Iturralde anaiak izatea, katedralean garai hartan egin ziren arotz-lan guztiekin lotuta agertzen baitira biak ala biak. Egungo tiradera-multzoa lau altzariz osatua dago: bi sakristiaren alde handietarako eta beste bi txikietarako. Handiek bederatzina tiradera eta bina armairu dituzte, eta txikiek, seinak eta bina, hurrenez hurren. Altzariaren aurrealdea laua da; apaindura bakarra mutur banatan dagoen kana-erdiko moldura luzea da.

Juan Baldor kantabriar eskultoreak egiten zuen bizkarraldea, 1734an. Tiradera-altzariaren zabalerara egokitutako lau gorputz ditu, eta ispiluak eta hamabi apostoluen pinturak apaingarri, beren marko eta guzti, korintoar kapiteldun zutabe salomondarren artean txandaka jarrita. 1864an tiradera-altzari berria eraiki zela aprobetxatuz, aldaketa batzuk egin ziren bizkarralde honetan ere. Zehazki, pinturen marko isabeldarra, ispiluak eta urnen kristalak aldatu ziren. Azken zaharberritzeari esker, orain badakigu bizkarralde hau bi aldiz polikromatua izan zela. Lehena, kolore zuri-horixkakoa, XVIII. mendean bigarren erdian aplikatu zela uste da. Bigarren esku-hartzea XIX. mendean bigarren erdian egin zen, sakristian erreforma garrantzitsuak egin ziren garaian, Santa Mariak katedral maila erdiestearekin batera.

Egindako zaharberritzearen ondoren, bizkarralde honen jatorrizko polikromiaz goza dezakegu berriro orain. Dokumentazioaren arabera, badakigu Gasteizko bi margolari ezagunek egin zutela lan hori, Antonio Jiménezek eta Antonio Ricok, eta 1737an eman zitzaizela azken ordainsaria. Lan rokokoia da guztiz; kolorea du protagonista nagusia, eta urrea bigarren mailan geratzen da. Urdina erabiltzen da hondoetan, eta urre-kolorea, berriz, taila osagarri guztietan. Apaindura-aparatua oso ederra da, askotariko eszenek osatzen duten multzo apertatsu bat: ehiza-eszenak, artzaintza-eszenak, itsas pinturak galeoiekin, zangaluzek dauden eraikinak, girdandak eta lore-motiboak ageri dira bai taulamenduetan bai zutabe-fusteetan.



Egilea: Batzuk

Data: 1734-1737

Teknika: Zur landua eta polikromatua

Kokapena: Santa María Katedrala (Vitoria-Gasteiz), Sakristia



Bitxi artistikoak eta beste bikaintasun batzuk

Epigrafe honen barruan zilargintzako pieza sorta txiki bat eta katedral honetako hornidura artistikoari dagozkion beste objektu deboziozko eta liturgiko batzuk sartu ditugu. Gure tenpluan bitxi txiki hauen presentzia, ohikoa den bezala, elizak berak egindako enkarguen, eliztarrek edo kabildoko kideek egindako oparien eta familia-kaperetan erabilera pribaturako egindako erosketa partikularren ondorio da. Opari edo legatu-emate horiek egiteko arrazoiak askotarikoak ziren, batzuk erlijio-konbentzimenduagatik egiten ziren, beste batzuk sustapen interesatuagatik eta beste batzuk norberaren posizioa eta igoera sozial edo ekonomiko adierazteagatik. Nolanahi ere, erabilera liturgikoko objektuak izateaz gain, bitxi hauen bidez eliza ahalik eta dotoreen apaintzeko balio zuten, hiriko gainerako tenpluen aldean eliza honen garrantzia eta kategoria erakutsiz. Katedralak XVI. mendetik gaur egunera arteko hornidura ederra gordetzen du eta erabilera desberdineko zilargintzako obra oso dotoreak biltzen ditu: erlikia-ontziak, bolizko piezak, ospakizun askotarako apaingarri liturgikoak eta beste objektu interesgarri batzuk.

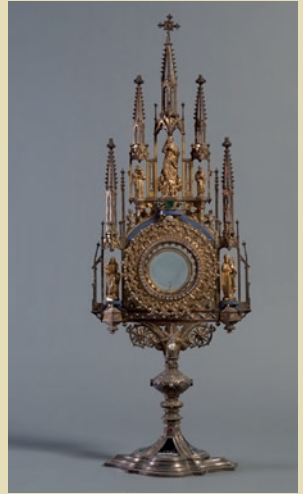
Alhajas artística

- * Samaniegoko prozesio-gurutzea
- * Prozesio-gurutzea
- * **Prozesio-kustodia**
- * Argimutilak
- * Kustodia mexikarra
- * Koroa
- * Pitxerra eta konketa
- * Kaliza
- * Ur-ardo ontziak
- * Elvira Zulueta ren kutxatila
- * Kustodia modernista
- * Artzain-makila
- * Artzain-makila Anitua

Otras exquisiteces

- * **Hamaika mila Birjinen erlikia-ontzia**
- * **Bolizko Kristo gurutziltzatua**
- * **Ornamentu edo eliz jantzi filipinarrak**
- * Grandfather erlojua
- * Gelako gurutzea

ETA BESTE BIKANTASUN BATZUK



Prozesio-kustodia

Prozesio-kustodia hau Francisco de Esquivel y Landa artzapezpikuak utzitako ondorea baliatuz bereganatu zuen katedralak, piezaren oinarriaren behealdeko inskripzioak dioenez. Valladolideko Juan Lorenzo zilargin ospetsuari enkargatu zitzaion lana, 1623an, baina handik urteetara, 1764an, Juan Antonio Sotil Gasteizko zilarginak idulki bat egin zuen, kustodia han finkatzeko. 1963an, José Puigdoller urregileak zaharberritu zuen, eta plataforma bat ere egin zion, Juan XXIII.a aita santuaren eta Francisco Peralta gotzainaren armarriekin.

Prozesio-kustodia asentuduna da, Juan de Arfek *De varia commensuración* izeneko tratatuan zabaldutako eskema tipologikoei jarraitzen diena. Estiloari dagokionez, Escorialeko estetikaren oinordeko den lehen Barrokoko klasizismoan kokatu behar da. Elkarri gainjarritako hiru gorputzez osatutako egitura arkitektoniko bat du. Gorputzok txikituz doaz gora ahala, eta guztien gainean erremate zirkular bat eta gurutze latindar bat dago. Kustodiaren programa ikonografikoa bere izaera eukaristikoaren inguruan ardaztu da, erdiko eszenak –Azken Afariaren aitzinirudia–erakusten duenez: apaiz nagusia, mahai aurrean, Abrahamiogia eta ardoa eskaintzen.



Egilea: Juan Lorenzo

Data: 1623

Teknika: Zilarra

Neurriak: 225 x 192 x 267 cm

Kokapena: Elizbarrutiko Arte Sakratuaren Museoa (Vitoria-Gasteiz)





Hamaika mila Birjinen erlikia-ontzia

Kristoren kaperaren hornidurako objektuen artean, erlikia-ontzi bikain hau nabarmentzen da, Francisco de Galarretaren alargun Claudia de Lirak 1672an opari emandakoa. Ezaugarri formalak kontuan hartuta, loturak dauzka XVII. mendearen lehen erdiko altzari flandestarrekin. Oinplano angeluzuzena du, eta erakusleihobat gogorarazten du; hegal moduko batzuk ditu albo banatan, haritz-zur belztuzko ertzak dituztenak. Aurrealdean, metalezko xafla batzuk ditu, urre-koloreko letoigeruza batez estaliak, zurean bertan iltzatuak. Barruan gordetzen dituen erlikiak agerian geratzen dira hainbat neurritako hemeretzi baoren bidez. Baoak beiraz hornituta daude, eta mailuz eta zizelez landutako eta landare-irudiez apaindutako xafla zilarrezkoz inguratuta.

Hamaika mila birjinen erlikia-ontzia izenez da ezaguna, nahiz eta, berez, *Lignum Crucis* (gurutzeko zura) delakoari eskainitakoa izan. Erlikia preziatu hau ontziaren erdian egoten zen, zilarrean landuta dauden —eta gaur egunera arte iritsi diren— aingeru hegodun batzuek inguratuta. Haren inguruan, beste hemezortzi erlikia daude, Hamaika mila birjinen lau garezur eta beste santu batzuen gorpuzkiak.



Egilea: Anonimoa

Data: c. 1672

Teknika: Haritz-zur belztua, letoi urreztatua, zilar bozeldua eta zizelkatua

Neurriak: 81 x 158,6 x 38 cm

Kokapena: Santa Maria Katedrala (Vitoria-Gasteiz)





mily

laurentij M

lasij Epif mar

icobi ma

mily. Virg

Bolizko Kristo gurutziltzatua

Kristo boliz egina eta partzialki polikromatua, zilar urreztatuzko erremateak dituen zurezko gurutze batean ezarria. Hilda dagoela irudikatuta dago, burua eskuineko sorbalda gainera makurtua eta begizta bikoitzeko arantzazko koroa sendo batez koroatua. Garbitasun-oihal dinamiko bat darama, eta haren gainean, odola biltzen duen aingerutxo bat ageri da, eukaristiari buruzko aipamen argi bat.

Egikera zuzena eta kalitate handikoa duela kontua hartuta, XVII. mendeko lan hispaniar-filipinarra dela uste da, zalantzak zalantza. Proporzio egokiko Kristo bat da, eta, lehen begiratuan, lotura handiagoa du Europako estetikarekin ekialdeko ohiko idealismoarekin baino. Hala ere, sortaldearekin duen lotura nahiko argia da, zenbait alderdi tekniko kontuan hartzen badira, hala nola zenbait xehetasun anatomikotan ageri duen gogortasun ia eskematikoa eta hegal-gisako oihalaren kartoi-itxura. Horri guztiari, gainera, garbitasun-oihalaren parpaila landua eta ekialdeko boli-lanak edertzeko erabiltzen den aparatu polikromoa gehitu behar zaizkio, horiek ere ez baitatoz bat Europako estetikarekin.



Egilea: Anonimoa. Eskola espainola-filipinoa

Data: XVIII. mendea

Teknika: Kristo: Boli landua eta polikromatua Gurutzea: zur xaflatua zilarrrezko erremateekin

Neurriak: Kristo: 73 x 55 x 15 cm; Gurutzea: 130 x 90 cm

Kokapena: Santa Maria Katedrala (Vitoria-Gasteiz)





Ornamentu edo eliz jantzi filipinarrak

Katedral honek XVIII. mendearen amaieran eta XIX. mendearen hasieran Filipinetan egindako eliz jantzien sorta interesgarria du. Manilako katedraleko dean eta artzapezpikutza hartako bikario nagusi Francisco Díaz de Duranak eman zituen dohaintzan. Kolegiatara iritsi zirenetik, lehen mailako ornamentutzat hartu dira, ofizio garrantzitsuetan erabiltzekotzat. Deanak jantzi-sorta gehiago ere bidali zituen, batzuk jaioterrira, Duranara, eta beste batzuk Otxandiora edo Eribera. Inskripzioen arabera, bi unetan eskuratu bide zituen: lehenengo sorta 1776. urtea baino lehen, eta bigarrena, 1805. urtea baino pixka bat lehenago.

Brodatu-lan horietako gehienak Guangzhoun (Kanton), Fujianen eta Filipinetan egiten ziren, baina langile txinatarren eskuz beti. Zetaz egiten ziren, eta urrezko, zilarrezko eta koloretako zeta-hariekin egindako brodatuak izan zituzten apaingarri. Ornamentu liturgiko horiek naturan inspiratutako irudiekin apaindu ohi ziren, sinbolo edo ikur kristauren bat gehituta.

Egilea: Anonimoa

Data: XVIII. mendearen amaiera eta XIX. mendearen hasiera

Teknika: Brodatze-lana koloretako hariekin

Kokapena: Santa Maria Katedrala eta Elizbarrutiko Arte Sakratuaren Museoa (Vitoria-Gasteiz)





katedrala SANTA MARIA

Altxor bizia

Katedralaren artelanetan zehar bisita gidatuak

Informazioa eta erreserbak

Telf. 945 255135

www.catedralvitoria.eus

Jendearen arretarako ordutegia

Astelehenetik igandera

10:00etatik 14:00etara eta 16:00etatik 19:00etara

Bisitarien zentroa

Santa María Kantoia 3 01001 Vitoria-Gasteiz



Irisgarria mugikortasun urriko pertsonentzat



Jarrai gaitzakezu:



AbiertoPorObras



@catedralvitoria

